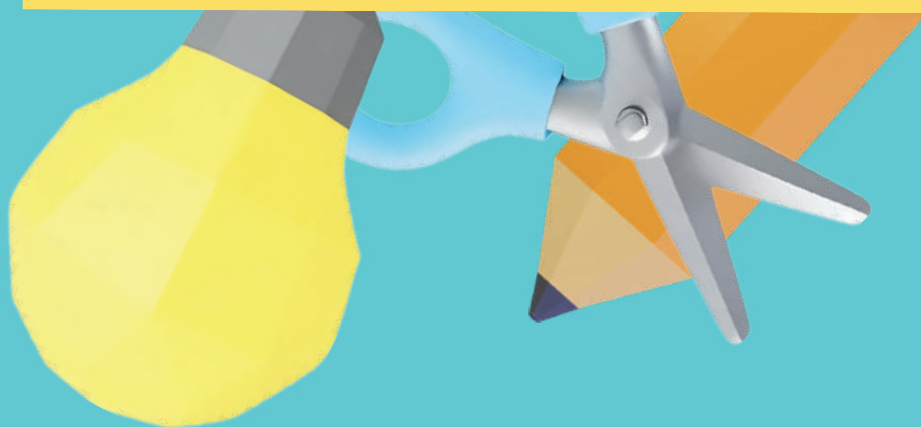




DÉCOUVRIR LES MÉTIERS AUTREMENT

Une méthode Ecole - Entreprise expérimentée
en contexte transfrontalier « ORIENTEE »



SOMMAIRE

1

PREMIÈRE PARTIE

- Pourquoi ce kit
- Présentation du projet
- Origine du projet
- ORIENTEE, version transfrontalière de Téoprax
- La démarche pour qui ?

2

DEUXIÈME PARTIE — LES ÉTAPES DE LA RÉALISATION

- Etapes du projet
- Fiches d'intervention

3

TROISIÈME PARTIE

- Les ressources
- Guide, lien,...

POUR QUOI CE KIT ?

Dans la continuité du projet ORIENTEE, mené de 2023 à 2026, et dans une perspective de pérennisation, **ce kit a été conçu pour capitaliser les expériences et les bonnes pratiques développées au cours de ces trois années.** Il prend aujourd'hui la forme que vous découvrirez dans les pages suivantes.

L'objectif principal est de **permettre aux enseignants de l'utiliser de manière autonome**, afin de reproduire la démarche et de l'adapter aux besoins de leurs établissements, de leurs élèves et de leurs partenaires.

Il s'agit d'un outil pour **favoriser l'orientation scolaire** et **mettre les élèves dans une dynamique de découverte dans ce domaine.**

Il a pour objectifs de partager avec les établissements scolaires et les entreprises une expérience ainsi qu'une démarche qui ont fait leurs preuves au cours de trois années d'actions financées par des fonds européens du programme INTERREGVI et par la Région Grand Est.

Ces trois années ont permis de tester, d'adapter et d'améliorer progressivement cette méthodologie. Elles ont démontré la pertinence d'une approche fondée sur la coopération, l'expérimentation et l'échange interculturel.

CETTE DÉMARCHE VISE À CRÉER DU LIEN À PLUSIEURS NIVEAUX :

- Entre l'école et l'entreprise, **en favorisant une meilleure compréhension mutuelle des attentes, des contraintes et des opportunités ;**
- Entre les établissements situés de part et d'autre de la frontière, **permettant la découverte des systèmes scolaires respectifs, de leurs fonctionnements et de leurs spécificités ;**
- Entre les élèves eux-mêmes, **en développant des échanges interculturels et en ouvrant le champ des possibles en matière d'orientation et de mobilité.**

Le contexte transfrontalier constitue une véritable valeur ajoutée : il permet d'identifier les différences, de repérer des complémentarités et de faire émerger de nouvelles opportunités, tant pour les jeunes que pour les établissements et les entreprises.

Après trois années d'expérimentation, ce kit représente un outil de pérennisation de la démarche.

Il a vocation à permettre aux établissements de s'approprier la méthodologie et de la mettre en œuvre de manière autonome :

- Soit dans le cadre d'un partenariat entre deux établissements (France/ Allemagne) et des entreprises de leurs territoire réactifs
- Soit dans le cadre d'un projet élargi associant plusieurs établissements et partenaires économiques.

CE KIT CONSTITUE AINSI UN OUTIL D'ORIENTATION À DIMENSION INTERCULTURELLE, POURSUIVANT LES OBJECTIFS SUIVANTS :

- Favoriser la découverte du monde du travail par les élèves et les équipes éducatives ;
- Permettre la découverte des métiers dans un contexte interculturel ;
- Mieux comprendre les systèmes scolaires et les opportunités existant de part et d'autre de la frontière
- Développer une coopération interculturelle durable entre l'école et l'entreprise.



PRÉSENTATION DU PROJET

Il s'agit d'un projet **Ecole -Entreprise transfrontalier**.

Il vise à **créer un lien concret entre le monde scolaire et le monde professionnel dans un contexte interculturel** pour favoriser l'orientation scolaire, connaissance des métiers, celle du monde de l'entreprise et identifier des opportunités des deux côtés de la frontière en termes d'orientation et de l'emploi.



Le principe du projet :

Constituer des tandems scolaires transfrontaliers en partenariat avec une entreprise du Rhin supérieur pendant une année scolaire

LA DÉMARCHE

- **S'appuyer sur un travail collaboratif d'élèves de deux ou plusieurs classes** dans au moins deux établissements **des deux côtés de la frontière** avec **une entreprise partenaire** sur la durée d'une année scolaire.
- Une entreprise partenaire propose **un défi** concernant son activité ou ses préoccupations.
- Les élèves se voient **soumettre une réelle problématique** de l'entreprise partenaire.
- Dans une dynamique de coopération interculturelle, les élèves préparent une offre avec **un projet défini pour répondre à la problématique de l'entreprise**.
- **Le travail s'effectue en mode projet et en équipe** pour **développer /renforcer les compétences** des élèves.
- Organiser plusieurs rencontres entre deux classes et une visite en entreprise pour la découverte de l'entreprise et les métiers qui s'y exercent.

LES OBJECTIFS DU PROJET

- **Découvrir des environnements professionnels** et les manières de travailler en entreprise
- **Travailler ensemble en situation réelle** avec contractualisation avec une entreprise
- Dépasser des barrières entre univers école et mode de l'entreprise
- **Travailler en mode management de projet** : négociation avec l'entreprise, recherche de solutions, production d'un objet ou concept et présentation des résultats
- **Développer de compétences** : réflexion, créativité, initiative, négociation, travail en mode projet, connaissances métiers, etc.
- **Se faire connaître dans les entreprises** et envisager des perspectives professionnelles dans un bassin d'emploi potentiel
- **Agir en contexte bilingue** : améliorer la compréhension de la langue et de la culture du voisin et apprendre à connaître la région du Rhin supérieur

L'ORIGINE DU PROJET

« **TheoPrax** », abréviation allemande de « Theorie und Praxis », soit la théorie et la pratique est une **méthodologie d'orientation mise en place en Allemagne à partir de 1996, par 2 enseignants-chercheur** du Fraunhofer Institut für Chemische Technologie (ICT), situé à Pfinztal, près de Karlsruhe (Baden Wurtemberg).

La méthode a été introduite pour la première fois dans l'académie de Strasbourg durant l'année scolaire 2017/2018 : **un microprojet « Théorie et pratique dans le cadre de tandems transfrontaliers - « TePraTa »**, subventionné par le programme INTERREG-V et les partenaires suivants : Fraunhofer ICT, l'Eurodistrict PAMINA, la CCI Alsace Eurométropole, le Club Ecole- -Entreprise et le Rectorat de l'Académie de Strasbourg. D'autres expériences se sont ensuite déroulées dans un contexte bilingue franco-allemand, dans le Rhin Supérieur, durant 3 années scolaires (20017 à 2020) avec la mise en œuvre de 7 projets au total.

D'autres déploiements de l'outils ont eu lieu en Autriche (Linz) et au Brésil (2014). En 2020, **proposition a été faite pour une transmission gracieuse de la méthode par la responsable du Centre Theoprax de Pfinztal.**

OBJECTIF :

Envisager la reprise et éviter la déperdition des premières expérimentations françaises de cet outil **en s'appuyant sur des outils avec un recul 25 ans de recul d'expérience outre rhin.**

Le service ORIENTATION de la Région Grand Est a adapté et déployé le projet Orientee sur les territoires transfrontaliers du Grand Est, en partenariat avec l'Eurodistrict PAMINA, le Rectorat de Strasbourg (Éducation nationale) et la CCI Alsace Eurométropole. Ce projet, cofinancé par l'Union européenne (fonds Interreg Rhin supérieur), vise à créer des tandems école-entreprise entre la France, l'Allemagne et la Suisse.

La Région Grand Est assure le pilotage global et le financement du projet tandis que PAMINA facilite la coopération transfrontalière et apporte un soutien logistique et organisationnel Le Rectorat garantit l'intégration pédagogique du projet dans les établissements scolaires et la CCI Alsace Eurométropole mobilise son réseau d'entreprises et cofinance les actions Les écoles et entreprises locales s'engagent concrètement dans des projets **permettant aux élèves de découvrir les métiers dans un contexte bilingue et interculturel.**

ORIENTEE

Le projet INTERREG VI Rhin supérieur « OrientTandem Ecoles-Entreprises » vise à mieux informer les élèves sur les métiers et à leur faire découvrir le monde professionnel à travers des expériences concrètes.

CONCEPT :

- Collaboration entre deux classes transfrontalières pour travailler avec une entreprise partenaire pendant une année scolaire.
- Les élèves découvrent le monde de l'entreprise avant leur orientation scolaire, ce qui stimule leur curiosité et encourage la mobilité transfrontalière dans un contexte bilingue et biculturel.

Le projet a été soutenu par de nombreux partenaires et entreprises au cours des trois dernières années.

CETTE DÉMARCHE, MAIS POUR QUI ?

Le projet OrientTEE s'adresse à trois parties prenantes majeures : les entreprises, les enseignants et les élèves, chacun y trouvant des bénéfices spécifiques. OrientTEE crée un pont entre l'école et l'entreprise, au bénéfice de tous : innovation et recrutement pour les entreprises, pédagogie enrichie pour les enseignants, et expérience professionnelle concrète pour les élèves.

QUELS INTÉRÊTS POUR LES ENTREPRISES ?

Apprendre à mieux connaître les jeunes, leurs attentes et leurs compétences, tout en bénéficiant de leur créativité pour résoudre des problématiques concrètes. Les entreprises peuvent ainsi anticiper leur futur recrutement (stagiaires, apprentis, etc.) et renforcer leur attractivité auprès des jeunes talents. Les projets OrientTandem peuvent être menés dans un cadre transfrontalier ou non, offrant une flexibilité adaptée aux besoins des entreprises.

Avantages Entreprises/Donneurs d'ordre

- Engager des partenariats transfrontaliers avec des établissements scolaires et la jeunesse scolarisée ;
- Promouvoir l'entreprise, son savoir-faire et ses métiers auprès des jeunes, de potentiels stagiaires ou futurs collaborateurs
- Contribuer à l'orientation professionnelle en s'engageant aux côtés de tandems binationaux pour montrer leurs métiers et leurs savoir-faire

QUELS INTÉRÊTS POUR LES ENSEIGNANTS ?

Le projet offre une immersion bilingue dans le monde professionnel, permettant aux enseignants d'accompagner leurs élèves dans une première expérience de management de projet et de réalisation de commandes réelles. Grâce à cette collaboration avec les entreprises, ils découvrent les environnements professionnels et les méthodes de travail du Rhin supérieur, enrichissant ainsi leur pratique pédagogique et leur capacité à préparer les élèves au monde du travail.

Avantages Enseignants/Etablissements scolaires

Se confronter au système éducatif et à la pédagogie du voisin, à ses outils d'orientations ;
Nouer des partenariats avec des établissements de la région du Rhin Supérieur et des entreprises (mobilités, terrains de stage...)
Se familiariser et s'approprier des outils d'animation pour leurs classes dans un objectif de gestion de projet ;
Être sensibilisé et encouragés aux rencontres interculturelles et bilingues entre établissements et mesurer la place des langues ;



QUELS INTÉRÊTS POUR LES ÉLÈVES ?

Les élèves s'initient à la résolution de problèmes concrets, au travail collaboratif et à la présentation de résultats, tout en développant des compétences clés comme la communication (en tandem et avec l'extérieur).

Au-delà des barrières linguistiques, ils apprennent à surmonter les différences entre le monde de l'enseignement et celui de l'entreprise, acquérant ainsi une expérience précieuse pour leur future insertion professionnelle.

Avantages pour les Elèves

- Renforcer la connaissance de la langue du pays voisin et créer un continuum des apprentissages en sachant que bon nombre d'établissements en Alsace dispensent la langue allemande en bi-langue ou en bilingue dès l'école maternelle ;
- Se familiariser avec le fonctionnement d'une entreprise française, allemande ou suisse ;
- Comprendre les métiers d'aujourd'hui et de demain et les secteurs d'activités en développement ;
- Découvrir les métiers des entreprises partenaires ;
- Travailler en mode « management de projet » pour la production d'un objet ou concept et présenter des résultats lors d'un moment solennel d'une cérémonie de clôture ;
- Développer des compétences de réflexion, de créativité, de communication, de prise d'initiative, de négociation...
- Se faire connaître dans les entreprises, envisager des perspectives professionnelles dans le bassin d'emploi transfrontalier
- Se projeter pour étudier/ travailler dans les pays voisins en participant à ces mobilités transfrontalières ;
- Découvrir les systèmes scolaires dans le Rhin Supérieur et les filières de formations ;
- Encourager la mobilité des élèves ;
- Donner plus d'opportunités pour pouvoir tester les compétences sur les plans entrepreneurial et créatif et éclairer les choix d'orientation



“ ”
...



Définition du projet et ses objectifs

- Définir le projet permet de clarifier le périmètre, les attentes et les ressources nécessaires, ce qui augmente les chances de succès.
- Fixer des objectifs précis guide l'équipe, facilite le suivi et mesure les résultats atteints.
- Une bonne définition du projet et de ses objectifs permet de prioriser les tâches et d'éviter les pertes de temps.
- Cela crée une vision partagée et motive les participants à travailler vers un but
- Définition des objectifs



Définition

du projet et
Lancement des actions

Prospection

Trouver des partenaires
pour le projet

Organisation

des rencontres

Restitution

Finalisation, mise en
valeur et bilan

DÉFINITION D'UN PROJET

Ce projet vise à développer et à favoriser une collaboration entre un tandem scolaire transfrontalier (F-D ou F-CH) et une entreprise du Rhin supérieur (D-F-CH) — Collèges/Lycées enseignement général et professionnel pour favoriser la connaissance des métiers et du monde de travail pour une meilleure orientation scolaire en contexte transfrontalier.

L'OBJECTIF PÉDAGOGIQUE POUR LES ÉLÈVES :

- Découvrir d'un secteur d'activité, des métiers et le monde du travail
- Développer des compétences interculturelles et linguistiques et les soft skills des élèves (travail en équipe, communication, créativité)
- Comprendre les différences et similitudes entre les systèmes éducatifs.

L'OBJECTIF POUR L'ÉTABLISSEMENT EST :

- Renforcer le partenariat avec des écoles à l'étranger.
- Créer un réseau durable d'échanges transfrontaliers.
- Partager les bonnes pratiques pédagogiques.

LES OBJECTIFS SPÉCIFIQUES DE CHAQUE :

établissement et des enseignants participants sont également à identifier et à définir selon les besoins des établissements, des enseignants et des élèves.



Trouver une entreprise et un établissement

La prospection dans un projet école- entreprise à dimension transfrontalier, consiste à rechercher et contacter des entreprises et des établissements susceptibles d'être intéressées par une collaboration pour permettre aux élèves la découverte des secteurs d'activités, des métiers et le développement des compétences interculturelles.

Cette étape permet la prise de contact et la rencontre avec les futures entreprises et établissements partenaires pour présenter le projet, d'expliquer ses objectifs et proposer un partenariat et une collaboration future.

Définition

du projet et
Lancement des actions

Prospection

Trouver des partenaires
pour le projet

Organisation

des rencontres

Restitution

Finalisation, mise en
valeur et bilan

LA PROSPECTION D'ENTREPRISE

La prospection est un ensemble des actions mise en place pour rechercher et contacter des entreprises et des partenaires potentiel. Dans un contexte école-entreprise, la prospection d'entreprises consiste à :

- Identifier des entreprises pertinentes selon les besoins de l'établissements, de l'équipe pédagogiques et des élèves
- Consulter la liste d'entreprises qui ont participé au projet ORIENTEE (le lien vers les ressources)
- Les contacter pour présenter votre projet
- Obtenir un rendez-vous pour :
 - Présenter le projet de façon détaillée
 - Echanger sur les attentes de l'entreprise
 - Définir les modalités concrètes de la collaboration
 - Répondre aux questions et lever les éventuelles hésitations
 - Valider le partenariat et d'amener progressivement l'entreprise à proposer un ou plusieurs sujets concrets pour définir la thématique sur laquelle les classes pourront travailler.

COMMENT PROCÉDER POUR UNE PROSPECTION ENTREPRISE ?

- 1. Définir clairement votre projet (formaliser dans une fiche projet) :**
 - Le but du projet
 - Le public concerné
 - La durée
 - Ce que vous attendez
 - Ce que l'entreprise gagne en retour (par exemple en visibilité, valorisation de la marque, etc.)
- 2 Identifier les entreprises cibles**
 - Chercher les entreprises locales, de préférence proche de votre établissement
 - Chercher l'entreprise en lien avec vos objectifs de faire découvrir un secteur d'activité et des métiers
- 3 Préparer vos outils de prospection**
 - Une fiche projet claire
 - Un email de prospection
 - Un script d'appel
 - Si rendez-vous, il est préférable d'avoir une présentation (Power Point)
- 4 Contacter les entreprises**
 - Par email avec une structure simple : Présentation rapide (nom, école, ...), présentation du projet, pourquoi vous les contactez et enfin proposition de rendez-vous
 - Par téléphone
- 5 Assurer le suivi**
 - Relance si pas de réponse après 5 jours
 - Noter les réponses dans un tableau
- 6 Organiser/ planifier un premier temps d'échange avec l'entreprise**
 - Préparez votre rendez-vous avec l'entreprise
 - Pendant le rendez-vous : soyez clair et concis, mettez en avant les avantages pour l'entreprise, ...

Définition

du projet et
Lancement des actions

Prospection

Trouver des partenaires
pour le projet

Organisation

des rencontres

Restitution

Finalisation, mise en
valeur et bilan

LA PROSPECTION D'ÉTABLISSEMENTS PARTENAIRES

Un partenariat avec un établissement en contexte transfrontalier permet d'élargir les opportunités en accédant à de nouveaux réseaux. Il favorise l'échange de compétences et de bonnes pratiques, tout en développant une dimension interculturelle.

Dans un contexte école-entreprise, la prospection d'établissements consiste à :

- Repérer les établissements qui ont un lien avec le projet
- Prendre en compte : la localisation, projets précédents similaires, particularités, ...
- Vérifier si votre établissement dispose déjà d'un établissement partenaire en France, en Allemagne et en Suisse
- Consulter la liste d'établissements qui ont participé au projet ORIENTEE (le lien vers les ressources)
- Faire une liste pour organiser la prospection : collecter les contacts

COMMENT PROCÉDER POUR UNE PROSPECTION D'ÉTABLISSEMENTS PARTENAIRES ?

- 1. Préparer les outils de la prospection**
 - Fiche projet synthétique (objectifs, bénéfices pour l'établissements, modalités de participations, ...)
 - Email de prise de contact
 - Script d'appel
- 2. Contacter les établissements**
 - Par email (idem contact entreprise)
 - Par téléphone
 - Relancer et suivre (idem contact entreprise)
 - Préparer le rendez-vous éventuel pour finaliser le partenariat
- 3. Organiser/ planifier un premier temps d'échange avec l'entreprise**
 - Préparer le rendez-vous
 - Présenter clairement le projet et ses objectifs
 - Mettre en avant les bénéfices pour l'établissement et pour les élèves
 - Echanger sur les modalités pratiques



Organiser les rencontres et les réunions

L'organisation est cruciale pour la réussite d'un projet, car elle permet de planifier les phases nécessaires à sa mise en œuvre. Elle aide à anticiper les actions, coordonner les partenaires, et assurer un déroulement fluide. Dans ce kit, elle inclut :

- Réunions entre enseignants pour planifier les étapes du projet après la création d'un partenariat.
 - Réunion tripartite entre les établissements partenaires et l'entreprise pour convenir de la collaboration et des objectifs.
- Rencontres entre classes en contexte transfrontalier pour favoriser les échanges et la collaboration interculturelle.

Définition
du projet et
Lancement des actions

Prospection
Trouver des partenaires
pour le projet

Organisation
des rencontres

Restitution
Finalisation, mise en
valeur et bilan

ORGANISER DES RÉUNIONS ENTRE LES ENSEIGNANTS

Organiser des réunions entre les enseignants dans le cadre de ce projet permet d'assurer une planification cohérente et concertée du travail sur l'ensemble de l'année scolaire.

OBJECTIFS DE CETTE RÉUNION :

- Aborder l'aspect et organisation pédagogique : approche par projet et sa mise en place auprès des élèves
- Harmoniser les contenus pédagogiques et les modalités de travail
- Définir un calendrier commun des différentes étapes du projet
- Clarifier les rôles et responsabilités de chaque enseignant
- Anticiper les temps forts du projet (rencontres, visites entreprise, finalisation des travaux et restitution finale)
- Identifier les besoins logistiques et organisationnels
- Assurer un suivi régulier de l'avancement du projet



Définition

du projet et
Lancement des actions

Prospection

Trouver des partenaires
pour le projet

Organisation

des rencontres

Restitution

Finalisation, mise en
valeur et bilan

RÉUNION TRIPARTITE - ÉTABLISSEMENT FR/ ALD ET L'ENTREPRISE

Cette réunion permettra de se mettre d'accord sur les modalités de la collaboration école-entreprise et de définir ensemble la problématique ou le sujet à proposer aux élèves. Il est important de vérifier sa faisabilité : est-il réalisable dans le temps imparti ?

Ce temps d'échange est indispensable pour s'assurer que le projet est viable.

CETTE RENCONTRE A POUR OBJECTIFS DE :

- Valider le projet conjointement
- Planifier l'année en cohérence avec les attentes de chaque partenaire
- Fixer la date de la visite en entreprise
- Définir les modalités de présentation de l'entreprise, de son secteur d'activité et des métiers représentés
- Pendant cette réunion l'entreprise partenaire (donneurs d'ordre), propose des « sujets à tiroirs » qui seront discutés, choisis et seront traités par le tandem transfrontalier.

Définition
du projet et
Lancement des actions

Prospection
Trouver des partenaires
pour le projet

Organisation
des rencontres

Restitution
Finalisation, mise en
valeur et bilan

L'ORGANISATION DES RENCONTRES ENTRE DEUX CLASSES EN CONTEXTE TRANSFRONTALIER

Les rencontres entre classes franco-allemandes visent à favoriser la collaboration et le travail en équipe, même avec des barrières linguistiques. Le projet implique un travail collaboratif entre deux classes et une entreprise partenaire, confrontant les élèves à une problématique réelle. Plusieurs rencontres et une visite de l'entreprise sont prévues pour découvrir son fonctionnement et les métiers.

OBJECTIFS

- Fixer le nombre de rencontres
- Définir les objectifs de chaque rencontre
- Préciser les modalités des rencontres
- Préparer les activités avant les sessions pour encourager l'engagement et la participation des élèves
- Établir un calendrier et répartir les tâches
- Clarifier les rôles et tâches des élèves pendant et entre les rencontres

FRÉQUENCE DES RENCONTRES

Au moins trois rencontres sont prévues. Ce nombre peut varier selon les besoins.

1 Première rencontre

Cette rencontre permet aux classes de se connaître. On y utilise des outils brise-glace pour surmonter les différences linguistiques. Ensuite, les sous-groupes sont formés et le travail se poursuit en présentiel et entre les sessions.

2 Deuxième rencontre

La dynamique de travail se stabilise. Les objectifs de chaque sous-groupe sont clairs. Cette rencontre sert à partager les travaux, évaluer les besoins et organiser le travail à venir tout en maintenant la cohésion du groupe.

3 Dernière rencontre

Cette rencontre finalise les travaux et valorise les productions réalisées. On y prépare la présentation finale et partage l'expérience vécue.

Objectifs de la rencontre finale

- Finaliser les travaux des élèves
- Préparer la présentation du produit commun
- Mettre en valeur l'engagement des élèves
- Favoriser un échange interculturel

Structuration de la rencontre

les productions

- Ajuster et finaliser les travaux
- Coordonner les groupes pour harmoniser les contenus

Présentation :

- Présentation orale par les élèves
- Exposition des productions

Temps d'échange :

- Retours des enseignants
- Partage d'expérience entre les élèves



Restituer le travail des élèves

La restitution constitue un moment festif et valorisant qui permet de présenter les productions réalisées par les élèves accompagnés par les équipes pédagogiques en réponse aux besoins du donneur d'ordre.

Définition
du projet et
Lancement des actions

Prospection
Trouver des partenaires
pour le projet

Organisation
des rencontres

Restitution
Finalisation, mise en
valeur et bilan

CLÔTURE DU PROJET, MIS EN VALEUR DU RÉSULTAT ET LE BILAN DE LA COLLABORATION

PARTICIPANTS

- Etablissements scolaires FR/ALD
- Entreprise partenaire
- Les parents d'élèves
- Eventuellement d'autres acteurs du territoire (collectivité, associations, partenaires culturels et économiques)

OBJECTIFS DE LA RESTITUTION

- Valoriser le travail et l'engagement des élèves
- Partager les résultats du projet avec tous les acteurs impliqués
- Renforcer le lien entre l'école, entreprise et territoire

ORGANISATION POSSIBLE DE L'ÉVÉNEMENT

- Lieu : au sein d'un établissement ou d'une entreprise selon les moyens et les objectifs pédagogique du projet
- Déroulé type
 - Accueil et introduction
 - Présentation des productions par les élèves
 - Temps d'échanges avec les participants
 - Mise en valeur officielle : remise de certificats, photos, vidéos, ...
 - Moment convivial pour clôturer la journée